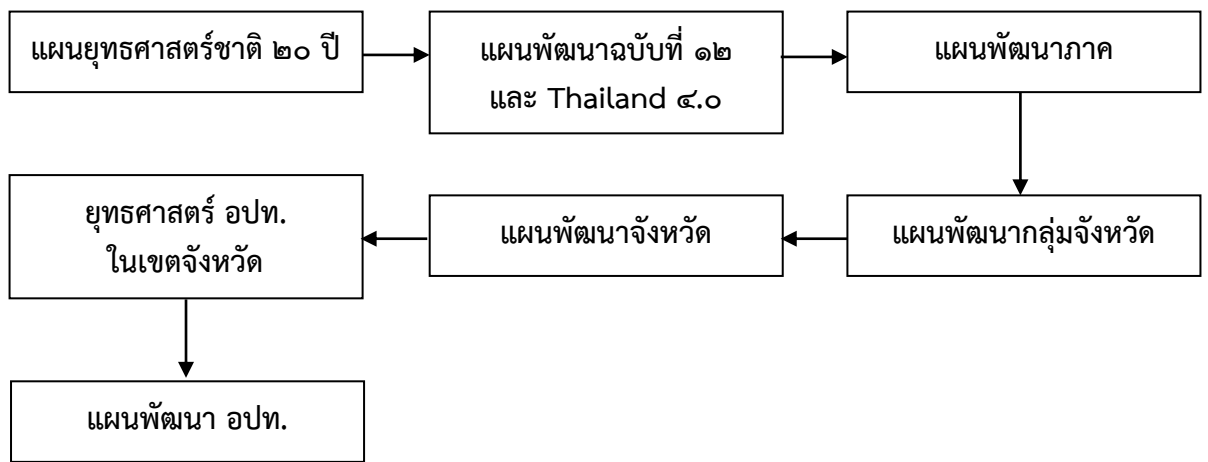


## ส่วนที่ ๓

### ยุทธศาสตร์องค์กรปกครองส่วนท้องถิ่น

#### ๑. ความสัมพันธ์ระหว่างแผนพัฒนาระดับมหภาค

แนวทางในการพัฒนาท้องถิ่นของจังหวัดเชียงใหม่ ได้กำหนดทิศทางการพัฒนาที่มีความสอดคล้องกับแผนพัฒนาระดับต่างๆ ทั้งแผนยุทธศาสตร์ชาติ ๒๐ ปี แผนพัฒนาเศรษฐกิจและสังคมแห่งชาติ ฉบับที่ ๑๒ แผนพัฒนาระดับจังหวัด โดยคำนึงถึงอำนาจหน้าที่ในการพัฒนาท้องถิ่นของตนเอง ในส่วนประเด็นยุทธศาสตร์ที่เกี่ยวข้อง ได้แก่



#### ๑.๑ แผนยุทธศาสตร์ชาติ ๒๐ ปี

##### ความเป็นมา

คณะรัฐมนตรีมีมติเมื่อวันที่ ๓๐ มิถุนายน ๒๕๕๘ เห็นชอบให้มีการจัดทำยุทธศาสตร์ชาติ ระยะ ๒๐ ปี เพื่อใช้ในการขับเคลื่อนการพัฒนาประเทศสู่ความมั่นคง มั่งคั่ง และยั่งยืน โดยนโยบายรัฐบาล ๑๑ ข้อ ประเด็นปฏิรูปของคณะกรรมการความสงบแห่งชาติ ๑๑ ด้าน และประเด็นปฏิรูปของสภาปฏิรูปแห่งชาติ ๓๖ กิจกรรม มาใช้เป็นกรอบในการจัดทำ และให้เสนอร่างยุทธศาสตร์ชาติระยะ ๒๐ ปี ให้คณะรัฐมนตรีพิจารณาให้ความเห็นชอบเพื่อใช้เป็นกรอบการดำเนินงานในระยะที่ ๒ ของรัฐบาล และกรอบการปฏิรูปในระยะที่ ๓ ต่อไป พร้อมนี้ มติคณะรัฐมนตรีดังกล่าวได้เห็นชอบให้แต่งตั้งคณะกรรมการจัดทำยุทธศาสตร์ชาติ ซึ่งมีเลขาธิการนายกรัฐมนตรี เป็นประธาน มีเลขาธิการคณะกรรมการพัฒนาการเศรษฐกิจและสังคมแห่งชาติ เป็นรองประธานกรรมการ ทำหน้าที่ในการจัดทำร่างยุทธศาสตร์ชาติระยะ ๒๐ ปี ที่ต้องเชื่อมโยงกับกรอบการปฏิรูปทั้ง ๑๑ ด้าน ตามที่กำหนดไว้ในรัฐธรรมนูญแห่งราชอาณาจักรไทย (ฉบับชั่วคราว) พุทธศักราช ๒๕๕๗ และนโยบายของคณะรัฐมนตรีที่แถลงต่อสภานิติบัญญัติแห่งชาติ เพื่อจัดทำร่างยุทธศาสตร์ชาติ และกรอบแนวทางการปฏิรูปประเทศไทยในระยะ ๒๐ ปี

### กรอบยุทธศาสตร์ชาติระยะ ๒๐ ปี (พ.ศ. ๒๕๖๐-๒๕๗๙)

#### วิสัยทัศน์

“ประเทศไทยมีความมั่นคง มั่งคั่ง ยั่งยืน เป็นประเทศพัฒนาแล้ว ด้วยการพัฒนาตามหลักปรัชญาของเศรษฐกิจพอเพียง”หรือเป็นคติพจน์ประจำชาติว่า “มั่นคง มั่งคั่ง ยั่งยืน”

กรอบยุทธศาสตร์ชาติระยะ ๒๐ ปี (พ.ศ.๒๕๖๐-๒๕๗๙) ซึ่งประกอบด้วย ๖ ยุทธศาสตร์สำคัญ ได้แก่

- ๑) ยุทธศาสตร์ด้านความมั่นคง
- ๒) ยุทธศาสตร์ด้านการสร้างความมั่นคงในการแข่งขัน
- ๓) ยุทธศาสตร์การพัฒนาและเสริมสร้างศักยภาพคน
- ๔) ยุทธศาสตร์ด้านการสร้างโอกาสความเสมอภาคและเท่าเทียมกันในสังคม
- ๕) ยุทธศาสตร์ด้านการสร้างการเติบโตบนคุณภาพชีวิตที่เป็นมิตรกับสิ่งแวดล้อม
- ๖) ยุทธศาสตร์ด้านการปรับสมดุลและพัฒนาระบบการบริหารจัดการภาครัฐ

ความเชื่อมโยงระหว่างยุทธศาสตร์ชาติระยะ ๒๐ ปี (พ.ศ. ๒๕๖๐-๒๕๗๙) กับแผนพัฒนาเศรษฐกิจและสังคมแห่งชาติ ฉบับที่ ๑๒ (พ.ศ. ๒๕๖๐-๒๕๖๔)

๑. คณะรัฐมนตรีมีมติเมื่อวันที่ ๒๒ ธันวาคม ๒๕๕๘ เห็นชอบทิศทาง และกรอบยุทธศาสตร์ของแผนพัฒนาเศรษฐกิจและสังคมแห่งชาติ ฉบับที่ ๑๒ (พ.ศ.๒๕๖๐ - ๒๕๖๔) ตามที่สำนักงานฯ เสนอ และให้สำนักงานฯ ได้รับความเห็นของสำนักงานงบประมาณไปพิจารณาดำเนินการต่อไป ทั้งนี้ เพื่อให้แผนพัฒนาฯ ฉบับที่ ๑๒ มีความครบถ้วนสมบูรณ์สอดคล้องกับสถานการณ์ปัจจุบัน และแนวทางการปฏิรูปประเทศให้สำนักงานฯ พิจารณาปรับปรุงรูปแบบและแนวทางการจัดทำแผนพัฒนาฯ ฉบับที่ ๑๒ ใน ๔ ประเด็นหลัก ดังนี้

๑) ต้องมีความสอดคล้องกับยุทธศาสตร์ชาติ ๒๐ ปี และมีการแปลงยุทธศาสตร์ชาติดังกล่าวเป็นแผนงาน/โครงการในช่วง ๕ ปี โดยระบุแผนปฏิบัติการ และกำหนดตัวชี้วัดความสำเร็จที่เป็นรูปธรรม รวมทั้งให้มีการประเมินผลของการดำเนินงานในรอบ ๑ ปี และ ๕ ปี เพื่อใช้เป็นข้อมูลในการปรับปรุงแนวทางการดำเนินงานของรัฐบาลต่อไป

๒) ปรับปรุงเนื้อหาของแผนพัฒนาฯ ฉบับที่ ๑๒ ให้สอดคล้อง และสะท้อนถึงการดำเนินงานตามนโยบายสำคัญของรัฐบาลที่หน่วยงานที่เกี่ยวข้องได้มีการขับเคลื่อนไปแล้วในช่วงที่ผ่านมา

๓) ระบุกลไกการขับเคลื่อนแผนพัฒนาฯ ฉบับที่ ๑๒ ไปสู่การปฏิบัติให้เป็นรูปธรรม โดยเฉพาะกลไกทางกฎหมาย และกลไกประชารัฐที่จะช่วยสนับสนุนให้ทุกภาคส่วนดำเนินการตามแผนพัฒนาฯ ฉบับที่ ๑๒ ทั้งนี้ ให้สำนักงานฯ เสนอกลไกดังกล่าวให้รองนายกรัฐมนตรี (นายวิษณุ เครืองาม) พิจารณาก่อนนำเสนอคณะรัฐมนตรี

๔) ในขั้นตอนการจัดทำแผนพัฒนาฯ ฉบับที่ ๑๒ ให้สำนักงานฯ ประสานงานกับคณะกรรมการจัดทำยุทธศาสตร์ชาติอย่างใกล้ชิด และจัดให้มีกระบวนการมีส่วนร่วมจากทุกภาคส่วน ทั้งภาครัฐ เอกชน และประชาสังคม เพื่อให้แนวทางการพัฒนาเป็นไปในทิศทางเดียวกัน

๒. ดังนั้น แผนพัฒนาฯ ฉบับที่ ๑๒ จึงนำวิสัยทัศน์ของยุทธศาสตร์ชาติมาเป็นวิสัยทัศน์ของแผนพัฒนาฯ ฉบับที่ ๑๒ และนำยุทธศาสตร์การพัฒนาทั้ง ๖ ด้านที่กำหนดไว้ในยุทธศาสตร์ชาติมาเป็นแนวทางในการกำหนดยุทธศาสตร์การพัฒนาของแผนพัฒนาฯ ฉบับที่ ๑๒ ในลักษณะของการถ่ายทอดยุทธศาสตร์ระยะยาวลงสู่การปฏิบัติในช่วงเวลา ๕ ปี โดยกำหนดยุทธศาสตร์ให้ตอบสนองกับบริบทการพัฒนาที่จะเกิดขึ้นในช่วง ๕ ปีแรกของยุทธศาสตร์ชาติ (พ.ศ. ๒๕๖๐ - ๒๕๖๔) เป็นสำคัญ

### ๑.๒ แผนพัฒนาเศรษฐกิจและสังคมแห่งชาติ ฉบับที่ ๑๒

ในช่วงของแผนพัฒนาเศรษฐกิจและสังคมแห่งชาติฉบับที่ ๑๒ (พ.ศ. ๒๕๖๐-๒๕๖๔) ประเทศไทยยังคงประสบภาวะแวดล้อม และบริบทของการเปลี่ยนแปลงต่าง ๆ ที่อาจก่อให้เกิดความเสี่ยงทั้งจากภายในและภายนอกประเทศ อาทิ กระแสการเปิดเศรษฐกิจเสรี ความท้าทายของเทคโนโลยีใหม่ ๆ การเข้าสู่สังคมผู้สูงอายุ การเกิดภัยธรรมชาติที่รุนแรง ประกอบกับสถานการณ์ด้านต่าง ๆ ทั้งเศรษฐกิจ สังคม ทรัพยากรธรรมชาติและสิ่งแวดล้อมของประเทศในปัจจุบันที่ยังคงประสบปัญหาในหลายด้าน เช่น ปัญหาคุณภาพด้านการผลิต ความสามารถในการแข่งขัน คุณภาพการศึกษา ความเหลื่อมล้ำทางสังคม เป็นต้น ทำให้การพัฒนาประเทศในช่วงแผนพัฒนาฯ ฉบับที่ ๑๒ จึงจำเป็นต้องยึดกรอบแนวคิดและหลักการในการวางแผนที่สำคัญ ดังนี้

- (๑) การน้อมนำและประยุกต์ใช้หลักปรัชญาของเศรษฐกิจพอเพียง
- (๒) คนเป็นศูนย์กลางของการพัฒนาอย่างมีส่วนร่วม
- (๓) การสนับสนุนและส่งเสริมแนวคิดการปฏิรูปประเทศ
- (๔) การพัฒนาสู่ความมั่นคง มั่งคั่ง ยั่งยืน สังคมอยู่ร่วมกันอย่างมีความสุข

#### สถานะของประเทศ ประกอบด้วยหลาย ๆ ด้าน

**ด้านเศรษฐกิจ** เริ่มแสดงให้เห็นถึงข้อจำกัดในการขยายตัวทางเศรษฐกิจ การปรับโครงสร้างการผลิตสู่ประเทศรายได้ปานกลางขั้นสูง แต่ความสามารถในการแข่งขันเริ่มลดลง การลดลงของความแข็งแกร่งด้านเสถียรภาพทางเศรษฐกิจจะเป็นอุปสรรคต่อการแก้ไขปัญหาเชิงโครงสร้าง การรองรับเงื่อนไขในระบบเศรษฐกิจโลก และการดำเนินนโยบายและการบริหารจัดการเศรษฐกิจในอนาคต สถานการณ์การพัฒนาวิทยาศาสตร์ เทคโนโลยี วิจัย และนวัตกรรมของประเทศได้รับการยกระดับดีขึ้น

**ด้านสังคม** โครงสร้างประชากรเปลี่ยนแปลงเข้าสู่การเป็นสังคมสูงวัย แต่ยังคงมีปัญหาทั้งในเชิงปริมาณและคุณภาพของประชากรในทุกช่วงวัย ประชากรวัยเด็กของไทยมีจำนวนลดลงอย่างรวดเร็ว มีพัฒนาการ ไม่สมวัย และการตั้งครรภ์ในกลุ่มวัยรุ่นที่มีแนวโน้มเพิ่มขึ้น กำลังแรงงานมีแนวโน้มลดลง และแรงงานกว่าร้อยละ ๓๐ เป็นประชากรกลุ่มเจนเอเรชั่น Y (Gen Y) ขณะที่ผลิตภาพแรงงานยังเพิ่มขึ้น

ซ้ำ ซึ่งจะเป็นข้อจำกัดต่อการพัฒนาในระยะต่อไป กลุ่มผู้สูงอายุวัยกลางและวัยปลายมีแนวโน้มเพิ่มสูงขึ้น สะท้อนถึงภาระค่าใช้จ่ายด้านสุขภาพที่เพิ่มมากขึ้น ขณะที่ผู้สูงอายุจำนวนมากยังมีรายได้ไม่เพียงพอในการยังชีพ คริวเรือนไทยโดยเฉลี่ยมีขนาดลดลง และรูปแบบของครอบครัวเปลี่ยนแปลงมีหลากหลายรูปแบบมากขึ้น สถานการณ์ความยากจนมีแนวโน้มลดลง แต่ยังคงมีความเหลื่อมล้ำของการกระจายรายได้ ความเหลื่อมล้ำระหว่างกลุ่มคนยังคงเป็นปัญหาสำคัญของสังคมไทย วัฒนธรรมอันดีงามของไทยเริ่มเสื่อมถอย และสังคมไทยมีแนวโน้มเป็นสังคมพหุวัฒนธรรมมากขึ้น

**ด้านทรัพยากรธรรมชาติและสิ่งแวดล้อม** ทรัพยากรธรรมชาติส่วนใหญ่ถูกนำไปใช้ในการพัฒนาจำนวนมาก ก่อให้เกิดปัญหาสิ่งแวดล้อมเพิ่มสูงขึ้นตามการขยายตัวของเศรษฐกิจและชุมชนเมือง ความเสื่อมโทรมอย่างต่อเนื่องและเกิดปัญหาความขัดแย้งในการใช้ประโยชน์ทรัพยากรธรรมชาติมากขึ้น ด้านการบริหารจัดการและการปรับปรุงประสิทธิภาพกลไกการพัฒนา ด้านการบริหารจัดการภาครัฐและการกระจายอำนาจ ด้านการทุจริตคอร์รัปชัน

จากสถานะของประเทศ และบริบทการเปลี่ยนแปลงต่าง ๆ ที่ประเทศกำลังประสบอยู่ ทำให้การกำหนดวิสัยทัศน์แผนพัฒนาฯ ฉบับที่ ๑๒ ยังคงมีความต่อเนื่องจากวิสัยทัศน์แผนพัฒนาฯ ฉบับที่ ๑๑ และกรอบหลักการของการวางแผนที่น้อมนำและประยุกต์ใช้หลักปรัชญาของเศรษฐกิจพอเพียง ยึดคนเป็นศูนย์กลางของการพัฒนาอย่างมีส่วนร่วม การพัฒนาที่ยึดหลักสมดุล ยั่งยืน โดยวิสัยทัศน์ของการพัฒนาในแผนพัฒนาฯ ฉบับที่ ๑๒ ต้องให้ความสำคัญกับการกำหนดทิศทางการพัฒนาที่มุ่งสู่การเปลี่ยนผ่านประเทศไทย จากประเทศที่มีรายได้ปานกลางไปสู่ประเทศที่มีรายได้สูง มีความมั่นคง และยั่งยืน สังคมอยู่ร่วมกันอย่างมีความสุข และนำไปสู่การบรรลุวิสัยทัศน์ระยะยาว “มั่นคง มั่งคั่ง ยั่งยืน” ของประเทศ

#### วัตถุประสงค์

- เพื่อให้คนไทยทุกช่วงวัยมีทักษะความรู้ความสามารถ และพัฒนาตนเองได้ต่อเนื่องตลอดชีวิต
- เพื่อให้ระบบเศรษฐกิจมีโครงสร้างที่เข้มแข็ง มีเสถียรภาพ แข่งขันได้ ยั่งยืน มีความมั่นคงทางพลังงาน
- เพื่อรักษาทุนธรรมชาติ และคุณภาพสิ่งแวดล้อมสู่ความสมดุลของระบบนิเวศ และสนับสนุนการเติบโตเป็นมิตรกับสิ่งแวดล้อม
- เพื่อสร้างความมั่นคงภายในประเทศ ป้องกัน และลดผลกระทบจากภัยคุกคามข้ามชาติ
- เพื่อให้ทำงานเชิงบูรณาการในลักษณะเชื่อมโยงระหว่างหน่วยงานที่ยึดหน้าที่และพื้นที่รวม ทั้งมีการกระจายอำนาจสู่ท้องถิ่นมากขึ้น

#### เป้าหมายในภาพรวม

- คนไทยมีคุณลักษณะเป็นคนไทยที่สมบูรณ์ สามารถเรียนรู้ได้ด้วยตัวเอง มีความเป็นพลเมืองตื่นรู้ ทำประโยชน์ต่อส่วนรวม

- ความเหลื่อมล้ำทางด้านรายได้ และความยากจนลดลง เศรษฐกิจฐานรากมีความเข้มแข็ง ประชาชนทุกคนมีโอกาสเข้าถึงทรัพยากร การประกอบอาชีพ และบริการทางสังคมที่มีคุณภาพอย่างทั่วถึง และเป็นธรรม
- ระบบเศรษฐกิจมีความเข้มแข็ง และแข่งขันได้ โครงสร้างเศรษฐกิจปรับสู่เศรษฐกิจฐานบริการและเข้าสู่ระบบดิจิทัล เน้นอุปสงค์นำการผลิต มีผู้ประกอบการรุ่นใหม่ และมีผู้ประกอบการขนาดกลาง และขนาดเล็กที่เข้มแข็ง สามารถใช้นวัตกรรมและเทคโนโลยีดิจิทัลในการสร้างสรรค์คุณค่าสินค้าและบริการ รวมทั้งมีระบบการผลิตและให้บริการจากฐานรายได้เดิมที่มีมูลค่าเพิ่มสูงขึ้น
- ทูทางธรรมชาติและคุณภาพสิ่งแวดล้อมสามารถสนับสนุนการเติบโตที่เป็นมิตรกับสิ่งแวดล้อม มีความมั่นคงทางอาหาร พลังงาน และน้ำ
- มีความมั่นคงในเอกราชและอธิปไตย สังคมปลอดภัย สามัคคี สร้างภาพลักษณ์ดี และเพิ่มพูนชื่อเสียงของนานาชาติต่อประเทศไทย
- มีระบบบริหารจัดการภาครัฐที่มีประสิทธิภาพ ทันสมัย โปร่งใส ตรวจสอบได้ กระจายอำนาจ และมีส่วนร่วมจากประชาชน

#### ทิศทางแผนพัฒนาเศรษฐกิจและสังคมแห่งชาติ ฉบับที่ ๑๒

- ยกระดับศักยภาพการแข่งขัน ก้าวสู่ประเทศรายได้สูง
- พัฒนาศักยภาพคนตามช่วงวัยและสร้างสังคมสูงวัยอย่างมีคุณภาพ
- ลดความเหลื่อมล้ำในสังคม
- เชื่อมโยงภูมิภาคและความเป็นเมือง
- สร้างการเติบโตทางเศรษฐกิจและสังคมที่เป็นมิตรกับสิ่งแวดล้อม
- การบริหารราชการแผ่นดินที่มีประสิทธิภาพ

#### กรอบยุทธศาสตร์การพัฒนาของแผนพัฒนาฯ ฉบับที่ ๑๒

##### ๑. ยุทธศาสตร์การเสริมสร้างและพัฒนาศักยภาพทุนมนุษย์

พัฒนาคนทุกช่วงวัยเพื่อให้คนไทยเป็นคนดี คนเก่ง มีระเบียบวินัย และมีคุณภาพชีวิตที่ดี โดยเฉพาะการพัฒนาและดูแลผู้สูงอายุที่จะมีสัดส่วนสูงขึ้นในสังคมสูงวัยทั้งการสร้างงานที่เหมาะสม การฟื้นฟู และดูแลสุขภาพ

##### ๒. ยุทธศาสตร์การสร้างความเป็นธรรมลดความเหลื่อมล้ำในสังคม

มุ่งเน้นการลดความเหลื่อมล้ำในทุกมิติ เพื่อสร้างความปรองดองในสังคม การสร้างโอกาสให้ทุกคนในสังคมไทยสามารถเข้าถึงทรัพยากร แหล่งทุนในการประกอบอาชีพ เพื่อยกระดับรายได้และขับเคลื่อนเศรษฐกิจฐานราก

๓. ยุทธศาสตร์การสร้างเสริมความเข้มแข็งทางเศรษฐกิจและแข่งขันได้อย่างยั่งยืน  
ให้ความสำคัญกับการบริหารจัดการนโยบายการเงิน และนโยบายการคลัง รวมถึงการปฏิรูปภาษีทั้งระบบเพื่อรักษาเสถียรภาพ และเพิ่มประสิทธิภาพของระบบเศรษฐกิจ การปรับโครงสร้างทั้งห่วงโซ่คุณค่าในภาคเกษตรอุตสาหกรรม บริการ การลงทุน การพัฒนา SMEs และเกษตรกรรมรุ่นใหม่
๔. ยุทธศาสตร์การเติบโตที่เป็นมิตรกับสิ่งแวดล้อมเพื่อการพัฒนาอย่างยั่งยืน  
มุ่งอนุรักษ์ ฟื้นฟู สร้างความมั่นคงของฐานทรัพยากรธรรมชาติและสิ่งแวดล้อม สร้างสมดุลระหว่างการอนุรักษ์และการใช้ประโยชน์อย่างยั่งยืน และเป็นธรรม บริหารจัดการน้ำให้มีประสิทธิภาพ
๕. ยุทธศาสตร์การเสริมสร้างความมั่นคงแห่งชาติ เพื่อการพัฒนาประเทศสู่ความมั่งคั่ง และยั่งยืน  
ให้ความสำคัญกับความมั่นคงที่ส่งผลกระทบต่อพัฒนาในทุกมิติ ทั้งมิติเศรษฐกิจ สังคม และสิ่งแวดล้อม ตลอดจนการพัฒนาศักยภาพให้ประเทศ
๖. ยุทธศาสตร์การบริหารจัดการภาครัฐ การป้องกันการทุจริตประพฤติมิชอบ และธรรมาภิบาลในสังคมไทย  
เพื่อให้การบริหารจัดการภาครัฐมีความโปร่งใส มีประสิทธิภาพ มีความรับผิดชอบ และตรวจสอบได้ อย่างเป็นธรรม ประชาชนมีส่วนร่วม ประเทศปราศจากคอร์รัปชัน มีการกระจายอำนาจ และแบ่งภารกิจรับผิดชอบที่เหมาะสมระหว่างส่วนกลาง ภูมิภาค และท้องถิ่น
๗. ยุทธศาสตร์การพัฒนาโครงสร้างพื้นฐานและระบบโลจิสติกส์  
มุ่งเน้นการพัฒนากายภาพโครงสร้างพื้นฐานด้านการคมนาคมขนส่งการเชื่อมโยงเครือข่าย โทรคมนาคม และการบริหารจัดการโครงสร้างพื้นฐาน เพื่อสนับสนุนการพัฒนาพื้นที่เขตเศรษฐกิจพิเศษ พื้นที่เมือง การเชื่อมโยงการเดินทาง และขนส่งสินค้าระหว่างประเทศ
๘. ยุทธศาสตร์การพัฒนาวิทยาศาสตร์ เทคโนโลยี วิจัย และนวัตกรรม  
ให้ความสำคัญกับการขับเคลื่อนการพัฒนาวิทยาศาสตร์ เทคโนโลยี วิจัย และนวัตกรรมต่อเนื่องจากแผนพัฒนาฯ ฉบับที่ ๑๑ ทั้งการเพิ่มการลงทุนวิจัยและพัฒนา และการปรับปรุงสภาพแวดล้อมของการพัฒนาวิทยาศาสตร์ฯ
๙. ยุทธศาสตร์การพัฒนาภาค เมือง และพื้นที่เศรษฐกิจ  
พัฒนาภาคเมือง และพื้นที่เศรษฐกิจสำคัญให้สอดคล้องกับทิศทางการพัฒนาประเทศศักยภาพ โอกาส และข้อจำกัดของพื้นที่ รวมทั้งความต้องการของภาคีการพัฒนาที่เกี่ยวข้อง สร้างฐานเศรษฐกิจใหม่ เพื่อรองรับการเข้าสู่ประชาคมเศรษฐกิจอาเซียน
๑๐. ยุทธศาสตร์ความร่วมมือระหว่างประเทศ เพื่อการพัฒนา  
ประสานและพัฒนาคือร่วมมือกันระหว่างประเทศทั้งในเชิงรุกและรับอย่างสร้างสรรค์ โดยมุ่งเน้นการดูแลการดำเนินงานตามข้อผูกพัน และพันธกรณี ตลอดจนมาตรฐานต่าง ๆ ที่ไทยมีความเกี่ยวข้อง ในฐานะประเทศสมาชิก ทั้งในเวทีระดับโลก ระดับภูมิภาค และระดับอนุภูมิภาค

### ๑.๓ THAILAND ๔.๐

“ไทยแลนด์ ๔.๐” เป็นวิสัยทัศน์เชิงนโยบายการพัฒนาเศรษฐกิจของประเทศไทย หรือ โมเดลพัฒนาเศรษฐกิจของรัฐบาล ภายใต้การนำของพลเอกประยุทธ์ จันทร์โอชา นายกรัฐมนตรีและหัวหน้าคณะรักษาความสงบแห่งชาติ (คสช.) ที่เข้ามาบริหารประเทศบนวิสัยทัศน์ที่ว่า “มั่นคง มั่งคั่ง และยั่งยืน” ที่มีภารกิจสำคัญในการขับเคลื่อนปฏิรูปประเทศด้านต่าง ๆ เพื่อปรับแก้ จัดระบบ ปรับทิศทาง และสร้างหนทางพัฒนาประเทศให้เจริญ สามารถรับมือกับโอกาสและภัยคุกคามแบบใหม่ ๆ ที่เปลี่ยนแปลงอย่างรวดเร็วในศตวรรษที่ ๒๑

ประเทศไทยในอดีตที่ผ่านมามีการพัฒนาด้านเศรษฐกิจเป็นไปอย่างต่อเนื่องตั้งแต่ยุคแรก

“ประเทศไทย ๑.๐” เน้นการเกษตรเป็นหลัก เช่น ผลิต และขายพืชไร่ พืชสวน เป็นต้น

“ประเทศไทย ๒.๐” เน้นอุตสาหกรรมแต่เป็นอุตสาหกรรมเบา เช่น การผลิต และขายรองเท้า เครื่องหนัง เครื่องดื่ม เครื่องประดับ เครื่องเขียน กระเป๋า เครื่องนุ่งห่ม เป็นต้น

ปัจจุบัน (๒๕๕๙) “ประเทศไทย ๓.๐” เป็นอุตสาหกรรมหนักและการส่งออก เช่น การผลิต และขาย ส่งออกเหล็กกล้า รถยนต์ ถังน้ำมัน แยกก๊าซธรรมชาติ ปูนซีเมนต์ เป็นต้น แต่ไทยในยุค ๑.๐ ๒.๐ และ ๓.๐ รายได้ประเทศยังอยู่ในระดับปานกลาง จึงเป็นเหตุให้นำไปสู่ยุคที่สี่ “ประเทศไทย ๔.๐” ให้เป็นเศรษฐกิจใหม่ (New Engines of Growth) มีรายได้สูง โดยวางเป้าหมายให้เกิดภายใน ๕-๖ ปีนี้ เป็นการวางภาพอนาคตทางเศรษฐกิจที่ชัดเจนของประเทศที่พัฒนา เช่น สหรัฐอเมริกา “A Nation of Makers” อังกฤษ “Design of Innovation” อินเดีย “Made in India” หรือประเทศเกาหลีใต้ที่วางโมเดลเศรษฐกิจในชื่อ “Creative Economy” เพื่อให้เกิดผลจริงต้องมีการพัฒนาวิชาการ ความคิดสร้างสรรค์ นวัตกรรม วิทยาศาสตร์ เทคโนโลยี และการวิจัยและพัฒนา แล้วต่อยอดในกลุ่มเทคโนโลยีและอุตสาหกรรมเป้าหมาย ดังนี้

๑. กลุ่มอาหาร เกษตร และเทคโนโลยีชีวภาพ เช่น สร้างเส้นทางธุรกิจใหม่ (New Startups) ด้านเทคโนโลยีการเกษตร เทคโนโลยีอาหาร เป็นต้น

๒. กลุ่มสาธารณสุข สุขภาพ และเทคโนโลยีทางการแพทย์ เช่น พัฒนาเทคโนโลยีสุขภาพ เทคโนโลยีการแพทย์ สปา เป็นต้น

๓. กลุ่มเครื่องมือ อุปกรณ์อัจฉริยะ หุ่นยนต์ และระบบเครื่องกลที่ใช้ระบบอิเล็กทรอนิกส์ควบคุม เช่น เทคโนโลยีหุ่นยนต์ เป็นต้น

๔. กลุ่มดิจิทัล เทคโนโลยีอินเทอร์เน็ตที่เชื่อมต่อและบังคับอุปกรณ์ต่าง ๆ ปัญญาประดิษฐ์และเทคโนโลยีสมองกลฝังตัว เช่น เทคโนโลยีด้านการเงิน อุปกรณ์เชื่อมต่อออนไลน์โดยไม่ต้องใช้คน เทคโนโลยีการศึกษา อี-มาร์เก็ตเพลส อี-คอมเมิร์ซ เป็นต้น

๕. กลุ่มอุตสาหกรรมสร้างสรรค์ วัฒนธรรม และบริการที่มีมูลค่าสูง เช่น เทคโนโลยีการออกแบบ ธุรกิจไลฟ์สไตล์ เทคโนโลยีการท่องเที่ยว การเพิ่มประสิทธิภาพการบริการ เป็นต้น

กระบวนทัศน์ในการพัฒนาประเทศไทยใต้ “ประเทศไทย ๔.๐” เป็นอีกนโยบายหนึ่งที่เป็นการวางรากฐานการพัฒนาประเทศไทยในระยะยาว เป็นจุดเริ่มต้นในการขับเคลื่อนไปสู่การเป็นประเทศที่มั่นคง มั่งคั่ง และยั่งยืน ตามวิสัยทัศน์รัฐบาล เป็นรูปแบบที่มีการผลักดันการปฏิรูปโครงสร้างเศรษฐกิจ การปฏิรูปการวิจัยและการพัฒนา และการปฏิรูปการศึกษาไปพร้อมๆ กัน เป็นการผนึกกำลังของทุกภาคส่วนภายใต้แนวคิด “ประชารัฐ” ที่ผนึกกำลังกับเครือข่ายพันธมิตรทางธุรกิจ การวิจัยพัฒนา และบุคลากรทั้งในและระดับโลก



#### ๑.๔ แผนพัฒนาภาค/แผนพัฒนากลุ่มจังหวัด/แผนพัฒนาจังหวัด

##### ยุทธศาสตร์การพัฒนาภาค

ยึดแนวคิดการพัฒนาตาม “ปรัชญาของเศรษฐกิจพอเพียง” ให้เกิดการพัฒนาที่สมดุล เป็นธรรม และมีภูมิคุ้มกันต่อผลกระทบจากกระแสการเปลี่ยนแปลงทั้งจากภายนอกและภายในประเทศ ควบคู่กับแนวคิด “การพัฒนาแบบองค์รวม” ที่ยึดคน ผลประโยชน์ของประชาชน ภูมิสังคม ยุทธศาสตร์พระราชทาน เข้าใจ เข้าถึง และพัฒนา ยึดหลักการมีส่วนร่วมของทุกภาคภาคีการพัฒนา และหลักธรรมาภิบาลเพื่อให้สังคมสมานฉันท์และอยู่เย็นเป็นสุขร่วมกัน หลักการมุ่งสร้างความเชื่อมโยงกับแผนระดับชาติต่าง ๆ นโยบายรัฐบาล แผนการบริหารราชการแผ่นดิน เพื่อสร้างโอกาสทางการพัฒนา สอดคล้องกับภูมิสังคมของพื้นที่ โดย

๑. กำหนดรูปแบบการพัฒนาเชิงพื้นที่ของประเทศและภาค รวมถึงชุมชน
๒. กำหนดบทบาทและยุทธศาสตร์การพัฒนาภาคให้สอดคล้องกับศักยภาพและโอกาสของพื้นที่



ภายใต้กระแสโลกาภิวัตน์ที่มีการเปลี่ยนแปลงตลอดเวลา สภาพแวดล้อมภายนอกเป็นปัจจัยสำคัญต่อการพัฒนาประเทศเป็นผลให้จำเป็นต้องเตรียมการรองรับการเปลี่ยนแปลงดังกล่าวให้เหมาะสม การพัฒนาที่สมดุล ดังนั้น จึงกำหนดทิศทางการพัฒนาพื้นที่ของประเทศ ดังนี้

- พัฒนาพื้นที่ในภูมิภาคต่าง ๆ ของประเทศให้เชื่อมโยงกับภูมิภาคเอเชียตะวันออกเฉียงใต้ เพื่อเป็นฐานการพัฒนาด้านอุตสาหกรรม การเกษตรและการแปรรูปการเกษตร และการท่องเที่ยวของภูมิภาค
- พัฒนาบริการพื้นฐานของชุมชนเพื่อรองรับการพัฒนาเศรษฐกิจเชื่อมโยงระหว่างประเทศโดยเน้นพื้นที่ชุมชนตามแนวเขตเศรษฐกิจเหนือ-ใต้ และตะวันออก-ตะวันตก โดยเฉพาะชุมชนเศรษฐกิจชายแดน
- พัฒนาระบบโลจิสติกส์ และโครงข่ายคมนาคมขนส่งเพื่อสนับสนุนการเพิ่มขีดความสามารถในการแข่งขันเชิงพื้นที่ เช่น การพัฒนาระบบบรรดางเพิ่มประสิทธิภาพการขนส่งทางน้ำ และเพิ่มประสิทธิภาพการเชื่อมโยงโครงข่ายการคมนาคมบริเวณจุดตัด
- สร้างความมั่นคงของฐานทรัพยากรธรรมชาติและสิ่งแวดล้อมเพื่อรักษาสมดุลของระบบนิเวศให้ยั่งยืน ได้แก่ พัฒนาแหล่งน้ำให้เพียงพอต่อการเกษตร พัฒนาสิ่งแวดล้อมเมืองและแหล่งอุตสาหกรรม และการจัดให้มีการจัดการใช้ประโยชน์ที่ดินอย่างมีประสิทธิภาพ

#### **แผนพัฒนากลุ่มจังหวัด**

กลุ่มจังหวัดภาคเหนือตอนบน ๑ ประกอบเชียงใหม่ ลำพูน ลำปาง และแม่ฮ่องสอน มีทิศทางการพัฒนาด้านการฟื้นฟูทรัพยากรธรรมชาติ พัฒนาบริการพื้นฐานของเมืองและสิ่งแวดล้อม พัฒนาโครงข่ายคมนาคม และสร้างมูลค่าเพิ่มทางภาคการผลิตและบริการ บนพื้นฐานของความรู้ และวัฒนธรรมภูมิปัญญา

(๑) ปรับโครงสร้างการผลิตสู่การพึ่งตนเองตามแนวปรัชญาเศรษฐกิจพอเพียง และปรับระบบการผลิตที่สร้างมูลค่าเพิ่มอย่างสมดุล เพื่อคงความเป็นฐานเศรษฐกิจอย่างยั่งยืน เช่น การพัฒนาประสิทธิภาพการผลิตและสร้างมูลค่าเพิ่มให้ผลิตภัณฑ์การเกษตร

(๒) ยกกระดับการค้าและบริการให้ได้มาตรฐาน ทันต่อการเปลี่ยนแปลงของกระแสตลาด เน้นการพัฒนาบุคลากร โครงสร้างพื้นฐาน และสิ่งอำนวยความสะดวกต่าง ๆ เช่น ระบบโลจิสติกส์เพื่อสนับสนุนการค้า การพัฒนาแหล่งท่องเที่ยว

(๓) พัฒนาเมืองศูนย์กลางความเจริญและเมืองชายแดนเพื่อรองรับการเชื่อมโยงในระดับนานาชาติ

(๔) พัฒนาคนและสังคมให้พร้อมรับการเปลี่ยนแปลง มีความมั่นคงและอยู่เย็นเป็นสุขร่วมกัน เช่น ด้านสุขภาพ ด้านการศึกษา แรงงาน ฯลฯ

(๕) พัฒนาศักยภาพของสถาบันครอบครัวและชุมชนให้มีความเข้มแข็งในการพัฒนาที่นำไปสู่การพึ่งตนเอง มีภูมิคุ้มกันตามหลักปรัชญาเศรษฐกิจพอเพียง

(๖) บริหารจัดการทรัพยากรธรรมชาติและสิ่งแวดล้อมอย่างยั่งยืน เน้นการอนุรักษ์ฟื้นฟูและใช้ประโยชน์อย่างสมดุล และเตรียมการป้องกันและรับมือภัยธรรมชาติ

### แผนพัฒนาจังหวัด

“นครแห่งชีวิตและความมั่งคั่งบนฐานของความสง่างามทางวัฒนธรรม และ ศูนย์กลางการท่องเที่ยว การค้า การลงทุนระดับสากล”

#### พันธกิจ

๑. ส่งเสริมและพัฒนาให้เป็นเมืองศูนย์กลางการท่องเที่ยวและบริการระดับสากล
๒. ส่งเสริมและพัฒนาให้เป็นเมืองศูนย์กลางของการค้า การลงทุน และการคมนาคมขนส่งในระดับภูมิภาคและระดับนานาชาติ
๓. ส่งเสริมและพัฒนาให้เป็นเมืองศูนย์กลางเกษตรปลอดภัย
๔. ส่งเสริมและพัฒนาให้เป็นเมืองศูนย์กลางการศึกษาในระดับภูมิภาคและระดับนานาชาติ
๕. ส่งเสริมและพัฒนาให้เป็นเมืองน่าอยู่บนพื้นฐานความสง่างามทางวัฒนธรรมล้านนา

#### ประเด็นยุทธศาสตร์

ประเด็นยุทธศาสตร์ ที่ ๑ การพัฒนาเศรษฐกิจอย่างสมดุลและยั่งยืน ประกอบด้วย ๔ กลยุทธ์

- ๑.๑ ยกระดับห่วงโซ่อุปทานอาหารให้มีความเชื่อมโยงกับสินค้าเกษตรในพื้นที่
- ๑.๒ สร้างและพัฒนาปัจจัยแวดล้อมให้เอื้อต่อการค้าการลงทุนที่มีมูลค่าเพิ่มสูง และเชื่อมโยงกับธุรกิจชุมชนและท้องถิ่น
- ๑.๓ ส่งเสริมการท่องเที่ยวที่มีศักยภาพตอบสนองความต้องการของกลุ่มเป้าหมาย
- ๑.๔ ส่งเสริมและพัฒนาการใช้ภูมิปัญญาท้องถิ่นสู่การผลิตเชิงสร้างสรรค์

ประเด็นยุทธศาสตร์ ที่ ๒ การสร้างสังคมแห่งวัฒนธรรมความรู้ ภูมิปัญญา จิตสาธารณะ และพัฒนาศักยภาพคนให้พร้อมกับการเปลี่ยนแปลง ประกอบด้วย ๕ กลยุทธ์

- ๒.๑ สร้างความเป็นเลิศด้านการศึกษาและการเรียนรู้ตลอดชีวิต
- ๒.๒ ส่งเสริมวัฒนธรรมและภูมิปัญญาที่มีศักยภาพ
- ๒.๓ ส่งเสริมคุณธรรม จริยธรรม และจิตสาธารณะ
- ๒.๔ พัฒนาคุณภาพ และการเข้าถึงบริการด้านสาธารณสุข
- ๒.๕ พัฒนาคุณภาพคน และสุขภาวะให้เหมาะสมตามช่วงวัย และความหลากหลายของประชากร

ประเด็นยุทธศาสตร์ ที่ ๓ การจัดการทรัพยากรธรรมชาติพลังงานและสิ่งแวดล้อมเพื่อเป็นฐานการพัฒนาอย่างยั่งยืน ประกอบด้วย ๓ กลยุทธ์

- ๓.๑ ส่งเสริมการมีส่วนร่วมในการอนุรักษ์ ฟื้นฟู ป้องกัน และใช้ประโยชน์ทรัพยากรธรรมชาติ และสิ่งแวดล้อมอย่างยั่งยืน
- ๓.๒ เสริมสร้างความร่วมมือ และเครือข่ายในการป้องกัน ควบคุม ลด และขจัดมลพิษ

๓.๓ พัฒนาเทคโนโลยี และเพิ่มประสิทธิภาพการอนุรักษ์พลังงาน และการใช้พลังงานทดแทนให้เหมาะสมและยั่งยืน

ประเด็นยุทธศาสตร์ ที่ ๔ การสร้างความมั่นคง ปลอดภัย และความสงบสุขของประชาชน ประกอบด้วย ๓ กลยุทธ์

๔.๑ บูรณาการแก้ไขปัญหาด้านความมั่นคง และอาชญากรรม

๔.๒ เสริมสร้างความมั่นคงพื้นที่ชายแดน และความสัมพันธ์กับประเทศเพื่อนบ้าน

๔.๓ การป้องกัน และแก้ไขปัญหายาเสพติด

ประเด็นยุทธศาสตร์ ที่ ๕ การพัฒนาระบบบริหารจัดการภาครัฐและการให้บริการประชาชนที่มีประสิทธิภาพ โปร่งใส และเป็นธรรม ประกอบด้วย ๔ กลยุทธ์

๕.๑ พัฒนาขีดความสามารถ และคุณธรรมจริยธรรมของบุคลากรในการปฏิบัติงาน

๕.๒ เสริมสร้างการบริหารงานอย่างมีส่วนร่วมกับเครือข่ายการพัฒนาจากทุกภาคส่วน

๕.๓ ส่งเสริมการขับเคลื่อนยุทธศาสตร์เชิงรุก และพร้อมรับการเปลี่ยนแปลง

๕.๔ เสริมสร้างระบบการทำงานที่มีประสิทธิภาพ ทันสมัย และสามารถให้บริการอย่างรวดเร็ว และทั่วถึง

**๑.๕ ยุทธศาสตร์การพัฒนาขององค์กรปกครองส่วนท้องถิ่นในเขตจังหวัด**

**วิสัยทัศน์การพัฒนาขององค์กรปกครองส่วนท้องถิ่น จังหวัดเชียงใหม่**

“เป็นองค์กรหลักในการพัฒนาท้องถิ่น บนพื้นฐานของความเข้าใจในปัญหาและศักยภาพของท้องถิ่น โดยการมีส่วนร่วมของชุมชน”

**พันธกิจ**

๑) เสริมสร้างการมีส่วนร่วมทุกภาคส่วนในการบริหารจัดการท้องถิ่นอย่างมีประสิทธิภาพ

๒) พัฒนาบุคลากรขององค์กรปกครองส่วนท้องถิ่นให้มีความทันสมัยมีคุณธรรมจริยธรรมตาม กฎหมายบัญญัติ

๓) ส่งเสริมบำรุงรักษาศิลปะ จารีตประเพณี ภูมิปัญญาท้องถิ่น วัฒนธรรมอันดีของท้องถิ่น

๔) ส่งเสริมและรักษาคุณภาพสิ่งแวดล้อมของท้องถิ่น

**ประเด็นยุทธศาสตร์การพัฒนาองค์กรปกครองส่วนท้องถิ่น**

๑) ยุทธศาสตร์การพัฒนาโครงสร้างพื้นฐานเพื่อรองรับการพัฒนาเศรษฐกิจและสังคม

๒) ยุทธศาสตร์การพัฒนาเศรษฐกิจตามแนวทางปรัชญาเศรษฐกิจพอเพียง

๓) ยุทธศาสตร์การบริหารจัดการทรัพยากรธรรมชาติและสิ่งแวดล้อม

๔) ยุทธศาสตร์การอนุรักษ์ ฟื้นฟูและสืบสาน ศิลปวัฒนธรรม จารีตประเพณีและภูมิปัญญาท้องถิ่น

๕) ยุทธศาสตร์การพัฒนาคุณภาพชีวิตของประชาชน

- ๖) ยุทธศาสตร์การป้องกัน บรรเทาสาธารณภัยและการรักษาความเป็นระเบียบเรียบร้อยในชุมชน
- ๗) ยุทธศาสตร์การบริหารจัดการบ้านเมืองที่ดี

## ๒. ยุทธศาสตร์ขององค์กรปกครองส่วนท้องถิ่น

### ๒.๑ วิสัยทัศน์ (Vision)

“ตำบลสุเทพมุ่งสู่ความเป็นเลิศแห่งประชาสังคม วัฒนธรรม ประเพณี  
การท่องเที่ยว สุขภาวะ และความผาสุกของประชาชน”

### ๒.๒ ยุทธศาสตร์

- (๑) ยุทธศาสตร์การพัฒนาโครงสร้างพื้นฐาน
- (๒) ยุทธศาสตร์การพัฒนาเศรษฐกิจตามแนวทางปรัชญาเศรษฐกิจพอเพียง
- (๓) ยุทธศาสตร์การบริหารจัดการทรัพยากรธรรมชาติ สิ่งแวดล้อมและระบบนิเวศน์อย่างยั่งยืน
- (๔) ยุทธศาสตร์การอนุรักษ์ ฟื้นฟู และสืบสาน ศิลปวัฒนธรรม จารีตประเพณี ภูมิปัญญาท้องถิ่น และส่งเสริมการท่องเที่ยว
- (๕) ยุทธศาสตร์การพัฒนาคุณภาพชีวิตของประชาชน
- (๖) ยุทธศาสตร์การป้องกันบรรเทาสาธารณภัยและการรักษาความเป็นระเบียบเรียบร้อยในชุมชน
- (๗) ยุทธศาสตร์การบริหารจัดการบ้านเมืองที่ดี

### ๒.๓ เป้าประสงค์

- ยุทธศาสตร์ที่ ๑ การพัฒนาโครงสร้างพื้นฐาน  
ปรับปรุงและพัฒนาาระบบโครงสร้างพื้นฐาน ด้านสาธารณูปโภคและสาธารณูปการ  
ขั้นพื้นฐานให้มีมาตรฐาน ทัวถึง และเพียงพอ
- ยุทธศาสตร์ที่ ๒ การพัฒนาเศรษฐกิจตามแนวทางปรัชญาเศรษฐกิจพอเพียง  
ประชาชนในกลุ่มอาชีพต่างๆ ได้รับการอบรม พัฒนา และเสริมทักษะอาชีพ โดยยึดหลัก  
เศรษฐกิจพอเพียง และมีรายได้เพิ่มขึ้น
- ยุทธศาสตร์ที่ ๓ การบริหารจัดการทรัพยากรธรรมชาติ สิ่งแวดล้อมและระบบนิเวศน์อย่าง  
ยั่งยืน
- (๑) บริหารจัดการและให้บริการด้านการสุขาภิบาลสิ่งแวดล้อม
- (๒) ทรัพยากรธรรมชาติ สิ่งแวดล้อม ระบบนิเวศ ได้รับการดูแล และรักษา

#### **ยุทธศาสตร์ที่ ๔ การอนุรักษ์ ฟื้นฟู และสืบสาน ศิลปวัฒนธรรม จารีตประเพณี ภูมิปัญญาท้องถิ่น และส่งเสริมการท่องเที่ยว**

- (๑) ส่งเสริมการอนุรักษ์ ฟื้นฟู และสืบสาน ศิลปวัฒนธรรม จารีตประเพณี ภูมิปัญญาท้องถิ่น โบราณสถาน โบราณวัตถุ มรดกทางวัฒนธรรม และสถานที่ท่องเที่ยวทางธรรมชาติในตำบล
- (๒) จัดกิจกรรมวันสำคัญทางพระพุทธศาสนา
- (๓) ส่งเสริมและพัฒนาการท่องเที่ยวอย่างต่อเนื่องและเชื่อมโยงสู่ประชาคมอาเซียน
- (๔) เผยแพร่ ประชาสัมพันธ์ข้อมูลด้านการท่องเที่ยวเพื่อดึงดูดให้นักท่องเที่ยวเดินทางเข้ามาท่องเที่ยวมากขึ้น

#### **ยุทธศาสตร์ที่ ๕ การพัฒนาด้านคุณภาพชีวิต**

- (๑) เสริมสร้างสุขภาพพลานามัย ให้ประชาชนมีโอกาสเข้าถึงการบริการสาธารณสุขอย่างทั่วถึงและมีคุณภาพ
- (๒) ประชาชนมีส่วนร่วมในการจัดการสุขภาพตนเองและชุมชน
- (๓) เด็ก เยาวชน และประชาชน ได้รับการส่งเสริม สนับสนุนด้านกีฬา และกิจกรรมอย่างมีคุณภาพ
- (๔) สนับสนุนการจัดการศึกษาอย่างมีคุณภาพของสถานศึกษาสังกัดเทศบาล และสังกัดอื่นๆ รวมถึงการศึกษาตามอัธยาศัย
- (๕) จัดสวัสดิการสงเคราะห์แก่ประชาชนและเสริมสร้างครอบครัวให้เข้มแข็ง มีสัมพันธภาพที่ดีเกิดความอบอุ่น รวมทั้งการพัฒนาสตรี เยาวชน ผู้สูงอายุ

#### **ยุทธศาสตร์ที่ ๖ การป้องกันบรรเทาสาธารณภัยและการรักษาความเป็นระเบียบเรียบร้อยในชุมชน**

- (๑) เตรียมความพร้อมและเพิ่มขีดความสามารถในการบริหารจัดการด้านป้องกันและบรรเทาสาธารณภัย
- (๒) เผยแพร่ประชาสัมพันธ์ และถ่ายทอดความรู้ด้านการป้องกันและบรรเทาสาธารณภัยให้แก่ประชาชน

#### **ยุทธศาสตร์ที่ ๗ การบริหารจัดการบ้านเมืองที่ดี**

- (๑) การเข้าถึงข้อมูลและระบบการบริการที่ทันสมัยและรวดเร็ว
- (๒) ผู้บริหาร สมาชิกสภาท้องถิ่น พนักงานตลอดถึงภาคประชาชนได้รับการเพิ่มพูนความรู้ ทักษะและทัศนคติในการปฏิบัติงาน
- (๓) พัฒนาองค์กรให้เป็นองค์กรที่มีประสิทธิภาพประสิทธิผลในการปฏิบัติราชการ การให้บริการและการจัดการตามหลักธรรมาภิบาลโดยเน้นการมีส่วนร่วมของทุกภาคส่วน

## ๒.๔ ตัวชี้วัด

### ยุทธศาสตร์ที่ ๑ การพัฒนาโครงสร้างพื้นฐาน

(๑) การพัฒนาและปรับปรุงระบบข้อมูลโครงสร้างพื้นฐานด้านสาธารณูปโภคและสาธารณูปการที่มีประสิทธิภาพ

(๒) ร้อยละความพึงพอใจของประชาชนที่มีต่อการปรับปรุงและพัฒนาโครงสร้างพื้นฐานด้านสาธารณูปโภคและสาธารณูปการ

### ยุทธศาสตร์ที่ ๒ การพัฒนาเศรษฐกิจตามแนวทางปรัชญาเศรษฐกิจพอเพียง

(๑) ร้อยละของจำนวนประชาชนที่ได้รับการอบรม พัฒนา และเสริมทักษะอาชีพ มีความรู้ มีฝีมือสามารถประกอบอาชีพหรือมีรายได้เพิ่มขึ้น

(๒) จำนวนหมู่บ้านที่มีการเรียนรู้ เข้าใจและนำปรัชญาเศรษฐกิจพอเพียงมาปฏิบัติเป็นแนวทางในการดำรงชีวิต

### ยุทธศาสตร์ที่ ๓ การบริหารจัดการทรัพยากรธรรมชาติ สิ่งแวดล้อมและระบบนิเวศน์อย่างยั่งยืน

(๑) ร้อยละที่ลดลงของการร้องเรียนเกี่ยวกับสิ่งแวดล้อมและการสุขาภิบาล

(๒) ร้อยละความพึงพอใจของประชาชนและทุกภาคส่วนที่มีส่วนร่วมในการอนุรักษ์ ฟื้นฟู บริหารจัดการทรัพยากรธรรมชาติ และสิ่งแวดล้อมในพื้นที่

### ยุทธศาสตร์ที่ ๔ การอนุรักษ์ ฟื้นฟู และสืบสาน ศิลปวัฒนธรรม จารีตประเพณี ภูมิปัญญาท้องถิ่น และส่งเสริมการท่องเที่ยว

(๑) ร้อยละความพึงพอใจของประชาชนที่มีต่อการอนุรักษ์ ฟื้นฟู และสืบสาน ศิลปวัฒนธรรม จารีตประเพณี ภูมิปัญญาท้องถิ่น

(๒) การท่องเที่ยวในตำบลมีมาตรฐานการส่งเสริมการท่องเที่ยวที่เพิ่มขึ้น

### ยุทธศาสตร์ที่ 5 การพัฒนาด้านคุณภาพชีวิต

(๑) ร้อยละของประชาชนทุกกลุ่มอายุได้รับการบริการสาธารณสุข

(๒) ร้อยละของหมู่บ้านมีส่วนร่วมในการจัดการสุขภาพตนเองและชุมชน

(๓) ร้อยละความพึงพอใจของเด็ก เยาวชน และประชาชนที่ได้รับการส่งเสริม สนับสนุนด้านกีฬา

(๔) ร้อยละความพึงพอใจของประชาชนที่มีต่อการส่งเสริมสนับสนุนการจัดการศึกษาของสถานศึกษาสังกัดเทศบาล และสังกัดอื่นๆ รวมถึงการศึกษาตามอัธยาศัย

(๕) ร้อยละความพึงพอใจของประชาชนที่ได้รับการจัดสวัสดิการสงเคราะห์และเสริมสร้างครอบครัวให้เข้มแข็ง มีสัมพันธภาพที่ดีเกิดความอบอุ่น รวมทั้งการพัฒนาสตรี เยาวชน ผู้สูงอายุ

### ยุทธศาสตร์ที่ ๖ การป้องกันบรรเทาสาธารณภัยและการรักษาความเป็นระเบียบเรียบร้อย ในชุมชน

- (๑) ร้อยละของประชาชนมีความพึงพอใจต่อการดำเนินงานป้องกันและบรรเทาสาธารณภัย
- (๒) ร้อยละที่ลดลงของการเกิดเหตุสาธารณภัย
- (๓) ร้อยละความพึงพอใจของประชาชนต่อการป้องกันและแก้ไขปัญหาเสพติด

### ยุทธศาสตร์ที่ ๗ การบริหารจัดการบ้านเมืองที่ดี

- (๑) ร้อยละความพึงพอใจของประชาชนที่มีต่อการเข้าถึงข้อมูลและระบบการบริการที่ทันสมัย สะดวกและรวดเร็วเพิ่มขึ้น
- (๒) ร้อยละของบุคลากรเทศบาลตำบลสุเทพได้รับการพัฒนาศักยภาพ
- (๓) ร้อยละของการมีส่วนร่วมของทุกภาคส่วนในการตรวจสอบ ควบคุม บริหารจัดการท้องถิ่น ให้เกิดความโปร่งใส ลดการทุจริตคอร์รัปชัน

## ๒.๕ กลยุทธ์

### ยุทธศาสตร์ที่ ๑ การพัฒนาโครงสร้างพื้นฐาน

- (๑) พัฒนาการบริหารจัดการโครงสร้างพื้นฐาน
- (๒) พัฒนาโครงสร้างพื้นฐานด้านสาธารณูปโภคและสาธารณูปการ

### ยุทธศาสตร์ที่ ๒ การพัฒนาเศรษฐกิจตามแนวทางปรัชญาเศรษฐกิจพอเพียง

- (๑) ส่งเสริมและพัฒนากิจการดำเนินชีวิตตามหลักปรัชญาเศรษฐกิจพอเพียง
- (๒) ส่งเสริมและพัฒนาศักยภาพกลุ่มอาชีพ ผู้ประกอบการ และยกระดับมาตรฐานผลิตภัณฑ์

ชุมชนเพื่อรองรับ AEC

- (๓) ส่งเสริมการออมในทุกระดับ

### ยุทธศาสตร์ที่ ๓ การบริหารจัดการทรัพยากรธรรมชาติ สิ่งแวดล้อมและระบบนิเวศน์อย่าง

ยั่งยืน

- (๑) การอนุรักษ์ทรัพยากรธรรมชาติและสิ่งแวดล้อมโดยชุมชน
- (๒) การควบคุม ป้องกัน แก้ไขปัญหาขยะและมลภาวะในชุมชน
- (๓) การบริหารจัดการด้านการสุขภาพและสิ่งแวดล้อม
- (๔) ส่งเสริมการใช้พลังงานทดแทนและการอนุรักษ์พลังงาน

### ยุทธศาสตร์ที่ ๔ การอนุรักษ์ ฟื้นฟู และสืบสาน ศิลปวัฒนธรรม จารีตประเพณี ภูมิปัญญา

ท้องถิ่น และส่งเสริมการท่องเที่ยว

- (๑) พัฒนาการรู้ด้านศิลปวัฒนธรรมและภูมิปัญญาท้องถิ่น
- (๒) อนุรักษ์และส่งเสริมศาสนา ศิลปวัฒนธรรม จารีตประเพณี และภูมิปัญญาท้องถิ่น
- (๓) ส่งเสริมและพัฒนากิจการท่องเที่ยวในชุมชน

**ยุทธศาสตร์ที่ ๕ การพัฒนาด้านคุณภาพชีวิต**

- (๑) ส่งเสริมสุขภาพของคนในชุมชน
- (๒) ส่งเสริมการศึกษาและการเรียนรู้ตลอดชีวิต
- (๓) ส่งเสริมสวัสดิการสังคม พัฒนาคุณภาพชีวิตเด็ก เยาวชน สตรี คนชรา และผู้ด้อยโอกาส

**ยุทธศาสตร์ที่ ๖ การป้องกันบรรเทาสาธารณภัยและการรักษาความเป็นระเบียบเรียบร้อย****ในชุมชน**

- (๑) การรักษาความสงบเรียบร้อยและความปลอดภัยในชุมชน
- (๒) การป้องกันและบรรเทาสาธารณภัย
- (๓) การป้องกันและแก้ไขปัญหาเสพติด อบายมุข

**ยุทธศาสตร์ที่ ๗ การบริหารจัดการบ้านเมืองที่ดี**

- (๑) พัฒนาประสิทธิภาพในการบริหารจัดการภายใต้หลักธรรมาภิบาล
- (๒) สร้างจิตสำนึกและพัฒนาขีดความสามารถบุคลากรท้องถิ่น
- (๓) ส่งเสริมการมีส่วนร่วมของทุกภาคส่วนในการตรวจสอบควบคุม

**๒.๖ จุดยืนทางยุทธศาสตร์**

จุดยืนทางยุทธศาสตร์ (Positioning) ของเทศบาลตำบลสุเทพ คือ

“เป็นตำบลแห่งประชาสังคม ส่งเสริมวัฒนธรรม ประเพณี การท่องเที่ยว  
สร้างสุขภาวะที่ดี อันจะนำมาซึ่งความผาสุกของประชาชน”

**๒.๗ ความเชื่อมโยงของยุทธศาสตร์ในภาพรวม**

ความเชื่อมโยงของยุทธศาสตร์ในภาพรวม เป็นความเชื่อมโยงของยุทธศาสตร์การพัฒนาจังหวัด ยุทธศาสตร์การพัฒนาขององค์กรปกครองส่วนท้องถิ่นในเขตจังหวัด และยุทธศาสตร์การพัฒนาขององค์กรปกครองส่วนท้องถิ่น โดยในการจัดทำยุทธศาสตร์การพัฒนาขององค์กรปกครองส่วนท้องถิ่นในเขตจังหวัด จะต้องสอดคล้องกับแนวพื้นฐานแห่งรัฐ แผนพัฒนาเศรษฐกิจและสังคมแห่งชาติ ยุทธศาสตร์และนโยบายของคณะกรรมการรักษาความสงบแห่งชาติ (คสช.) นโยบายรัฐบาล แผนบริหารราชการแผ่นดิน แผนพัฒนาจังหวัด/กลุ่มจังหวัด และสามารถบูรณาการกับแผนพัฒนาจังหวัดและกลุ่มจังหวัดได้อย่างมีประสิทธิภาพ โดยมีการดำเนินการดังนี้

๑. คณะกรรมการพัฒนาองค์กรบริหารส่วนจังหวัดบูรณาการการจัดทำยุทธศาสตร์การพัฒนาขององค์กรปกครองส่วนท้องถิ่นในเขตจังหวัด โดยการจัดประชุมผู้บริหารองค์กรปกครองส่วนท้องถิ่นทุกแห่งในจังหวัดร่วมกับผู้ว่าราชการจังหวัด หัวหน้าส่วนราชการทุกส่วนในจังหวัด รวมทั้งเชิญผู้แทนจากสำนักพัฒนาเศรษฐกิจและสังคมภาค สำนักงานตรวจเงินแผ่นดิน (ส่วนภูมิภาค) องค์กรอิสระตามรัฐธรรมนูญ องค์กรภาคประชาชน ภาคธุรกิจเอกชน และภาคส่วนอื่นๆ ที่เกี่ยวข้องและจำเป็นในการจัดทำยุทธศาสตร์การพัฒนาขององค์กรปกครองส่วนท้องถิ่น



๒. องค์การบริหารส่วนจังหวัดนำยุทธศาสตร์การพัฒนาขององค์กรปกครองส่วนท้องถิ่นในเขตจังหวัดไปจัดทำเป็นยุทธศาสตร์การพัฒนาขององค์การบริหารส่วนจังหวัด และให้องค์กรปกครองส่วนท้องถิ่นนำยุทธศาสตร์การพัฒนาขององค์กรปกครองส่วนท้องถิ่นในเขตจังหวัดไปเป็นกรอบในการจัดทำยุทธศาสตร์การพัฒนาท้องถิ่นของตน

๓. เมื่อองค์กรปกครองส่วนท้องถิ่นในเขตจังหวัดนำยุทธศาสตร์การพัฒนาที่ได้ไปใช้กำหนดเป็นกรอบในการจัดทำยุทธศาสตร์การพัฒนาท้องถิ่นของตนให้สอดคล้องกัน เพื่อให้การพัฒนาขององค์กรปกครองส่วนท้องถิ่นในเขตจังหวัดเป็นไปในทิศทางเดียวกัน โดยคำนึงถึงปัญหา ความต้องการของประชาชนในท้องถิ่น และอำนาจหน้าที่ขององค์กรปกครองส่วนท้องถิ่นด้วย

๔. เมื่อองค์กรปกครองส่วนท้องถิ่นจัดทำยุทธศาสตร์การพัฒนาท้องถิ่นแล้วให้นำยุทธศาสตร์ดังกล่าวไปเป็นกรอบในการจัดทำแผนพัฒนาสามปี ให้สอดคล้องตามพันธกิจและเป็นไปตามเป้าหมายการพัฒนาอย่างเหมาะสมเพื่อให้สามารถบรรลุวิสัยทัศน์ที่กำหนดไว้

### ๓. การวิเคราะห์กรอบการจัดทำยุทธศาสตร์ขององค์กรปกครองส่วนท้องถิ่น

#### ๓.๑ การวิเคราะห์กรอบการจัดทำยุทธศาสตร์ขององค์กรปกครองส่วนท้องถิ่น

ใช้การวิเคราะห์ SWOT Analysis การวิเคราะห์ศักยภาพเพื่อประเมินสถานภาพการพัฒนาในปัจจุบันและโอกาสการพัฒนาในอนาคตของเทศบาลตำบลสุเทพ ได้ใช้ข้อมูลพื้นฐานและสารสนเทศภายในตำบลสุเทพและภายนอกตำบลสุเทพ และการระดมความคิดเห็นจากทุกภาคส่วน รวมทั้งข้อเสนอแนะในการประชุม ประชาคม มีรายละเอียดดังนี้

#### จุดแข็ง (Strength : S)

- (๑) มีสถานที่ท่องเที่ยวที่หลากหลาย
- (๒) มีทรัพยากรธรรมชาติและสิ่งแวดล้อมที่สมบูรณ์
- (๓) มีภูมิปัญญาท้องถิ่นด้านวัฒนธรรม
- (๔) มีเอกลักษณ์และอัตลักษณ์ของชุมชน
- (๕) มีวิถีชีวิตที่หลากหลาย ของคนเมืองและชนเผ่า
- (๖) การคมนาคมในตำบลและการติดต่อภายนอกสะดวก ทิวถึง
- (๗) มีระบบสาธารณสุขปโภค สาธารณูปการทั่วถึง
- (๘) มีสถานที่สำคัญทางศาสนา โบราณสถาน โบราณวัตถุ
- (๙) ประชาชนมีรายได้จากการท่องเที่ยว
- (๑๐) ประชากรมีความรู้ วุฒิการศึกษาสูงและหลากหลายอาชีพ
- (๑๑) เทศบาลเปิดโอกาสให้ประชาชนมีส่วนร่วมในการแสดงความคิดเห็นเกี่ยวกับการพัฒนาเทศบาล

ในหลายรูปแบบ

#### จุดอ่อน (Weakness : W)

- (๑) ชุมชนขาดความสามัคคี ขาดการมีส่วนร่วมอย่างแท้จริง
- (๒) ผู้นำชุมชนมีความคิดเห็นแตกต่างกัน
- (๓) ขาดการรวบรวมข้อมูลของชุมชนที่เป็นปัจจุบัน
- (๔) การจราจรติดขัดในช่วงเวลาเร่งด่วน
- (๕) มีประชากรแฝงในพื้นที่จำนวนมาก
- (๖) ปริมาณขยะจำนวนมาก ขาดการคัดแยกขยะ
- (๗) พื้นที่รับผิดชอบเป็นของหน่วยราชการส่วนภูมิภาคหลายหน่วยงานส่งผลต่อการบริหารจัดการ
- (๘) การประชาสัมพันธ์ของเทศบาลไม่ทั่วถึง
- (๙) การให้บริการทางด้านสาธารณสุขยังไม่ตอบสนองความต้องการของประชาชน
- (๑๐) ลักษณะภูมิประเทศในพื้นที่รับผิดชอบมีความแตกต่างกัน
- (๑๑) การเปลี่ยนแปลงเข้าสู่สังคมเมืองทำให้ความสำคัญของประเพณี วัฒนธรรมและความเชื่อต่างๆ ลดลง
- (๑๒) ประชาชนย้ายถิ่นฐานเข้ามาอยู่ในตำบลจำนวนมาก ทำให้สัมพันธภาพในชุมชนไม่ค่อยแน่นแฟ้น
- (๑๓) ยังไม่มีการจัดทำผังแม่บททางกายภาพอย่างเป็นระบบทำให้ยากต่อการพัฒนาในเชิงองค์รวม

#### โอกาส (Opportunity : O)

- (๑) เป็นที่ตั้งของสนามบินนานาชาติ มีผลทำให้สามารถจัดเก็บภาษีได้เพิ่มขึ้น
- (๒) มีสถาบันการศึกษาที่หลากหลาย
- (๓) มีพื้นที่ติดต่อกับ อปท. ต่างๆ โดยรอบ สามารถประสานงาน แผนงาน/โครงการร่วมกัน
- (๔) ภาครัฐสนับสนุนด้านการท่องเที่ยว
- (๕) การเปิดประชาคม AEC ซึ่งมีการส่งเสริมให้จังหวัดเชียงใหม่เป็นศูนย์กลางการพัฒนาในด้านเศรษฐกิจ การท่องเที่ยว
- (๖) สื่อประชาสัมพันธ์จากภายนอกให้การสนับสนุนด้านการประชาสัมพันธ์

#### อุปสรรค (Threat : T)

- (๑) มีเด็กต่างด้าวเข้ารับบริการทางการศึกษามากกว่าคนในพื้นที่
- (๒) ระเบียบราชการ หรือข้อกฎหมายของประเทศที่ล่าช้า
- (๓) รัฐบาลมีการจัดสรรงบประมาณในการบริหารจัดการให้กับเทศบาลไม่เพียงพอ
- (๔) การเปลี่ยนแปลงสภาพอากาศที่เกิดจากภัยธรรมชาติ ปัญหาจากสภาพแวดล้อมและภาวะอากาศที่เปลี่ยนแปลงทำให้พืชผลบางชนิดมีผลผลิตต่ำ หรือเกิดความเสียหาย
- (๕) มีการแข่งขันทางการเมืองระดับชาติ ภาคการเมืองยังไม่มีเสถียรภาพ นักการเมืองขาดจริยธรรม คุณธรรมและธรรมาภิบาล
- (๖) การเปลี่ยนแปลงโครงสร้างประชากรและการก้าวเข้าสู่สังคมผู้สูงอายุ
- (๗) คุณภาพสิ่งแวดล้อมเสื่อมโทรมส่งผลกระทบต่อสุขภาพอนามัยและคุณภาพชีวิตของประชาชน

### ๓.๒ การประเมินสถานการณ์สภาพแวดล้อมภายนอกที่เกี่ยวข้อง

ตำบลสุเทพเป็นชุมชนที่ประกอบด้วยแหล่งท่องเที่ยวที่สำคัญที่มีชื่อเสียง เป็นศูนย์รวมทางด้านการศึกษา วัฒนธรรม ประเพณีที่งดงาม พิธีกรรมต่างๆ ประวัติศาสตร์ โบราณสถาน และความหลากหลายทางชาติพันธุ์ เช่น ม้ง ลีซู ที่รู้จักของคนไทยและต่างชาติ เป็นที่ตั้งของพระตำหนักภูพิงคราชนิเวศน์ เป็นที่ตั้งของศูนย์กลางการคมนาคมทั้งทางบก ทางอากาศ สนามบินนานาชาติ ภาครัฐสนับสนุนด้านการท่องเที่ยวและการเข้าสู่ประชาคม AEC ทำให้เกิดการใช้จ่ายสร้างรายได้ให้กับคนในพื้นที่ อีกทั้งมีหน่วยงานภาครัฐและเอกชนที่สำคัญๆ ในพื้นที่ใกล้เคียง เช่น อุทยานหลวงราชพฤกษ์ เชียงใหม่ไนท์ซาฟารี ฯลฯ ทำให้เราสามารถพัฒนาด้านการท่องเที่ยวได้ดีขึ้น (เทศบาลตำบลสุเทพเป็นทางผ่านของแหล่งท่องเที่ยว) มีสถาบันศึกษานานาชาติตั้งอยู่ในพื้นที่ใกล้เคียงทำให้สามารถพัฒนาตนเองให้เป็นแหล่งเรียนรู้ มีการบูรณาการกับหน่วยงานในพื้นที่ที่ให้ความร่วมมือในการพัฒนาให้พื้นที่เป็นแหล่งส่งเสริมอาชีพ และภูมิปัญญาท้องถิ่น ด้านกายภาพชุมชนมีป่าไม้ใกล้เมืองมีการส่งเสริมกิจกรรมด้านวัฒนธรรม ด้านการบริหารจัดการเทศบาลสุเทพมีการบริหารที่เป็นระบบ มีบุคลากรโดดเด่น ทรัพยากรบุคคลากรที่หลากหลายและเข้มแข็ง คณะผู้บริหารมีความสามารถ มีนโยบายที่ดูแลประชาชนอย่างทั่วถึง เป็นไปตามหลักคุณธรรม จริยธรรม โปร่งใสตรวจสอบได้ตามระเบียบราชการ การติดต่อประสานงานกับหน่วยงานราชการ โรงพยาบาล สวดกรวดเร็ว มีการส่งเสริมการศึกษาให้แก่คนในชุมชนทุกระดับ มีการควบคุมดูแลปัญหาด้านยาเสพติด อาชญากรรม กระทั่งได้รับรางวัลการบริหารและการจัดการที่ดี นอกจากนี้ ในพื้นที่มีสนามกีฬาากลางระดับตำบลที่เป็นมาตรฐานรองรับการแข่งขันกีฬาในระดับต่างๆ และมีบุคลากรในพื้นที่ที่มีความรู้ ความสามารถจำนวนมากที่สามารถช่วยพัฒนา มีสื่อมวลชนจากภายนอกให้การสนับสนุนด้านการประชาสัมพันธ์ และความร่วมมือของประชาชนเพื่อแก้ไขปัญหาในพื้นที่ เช่น ปัญหาภัยแล้ง ปัญหาประชากรแฝงจำนวนมาก ยาเสพติด เป็นต้น

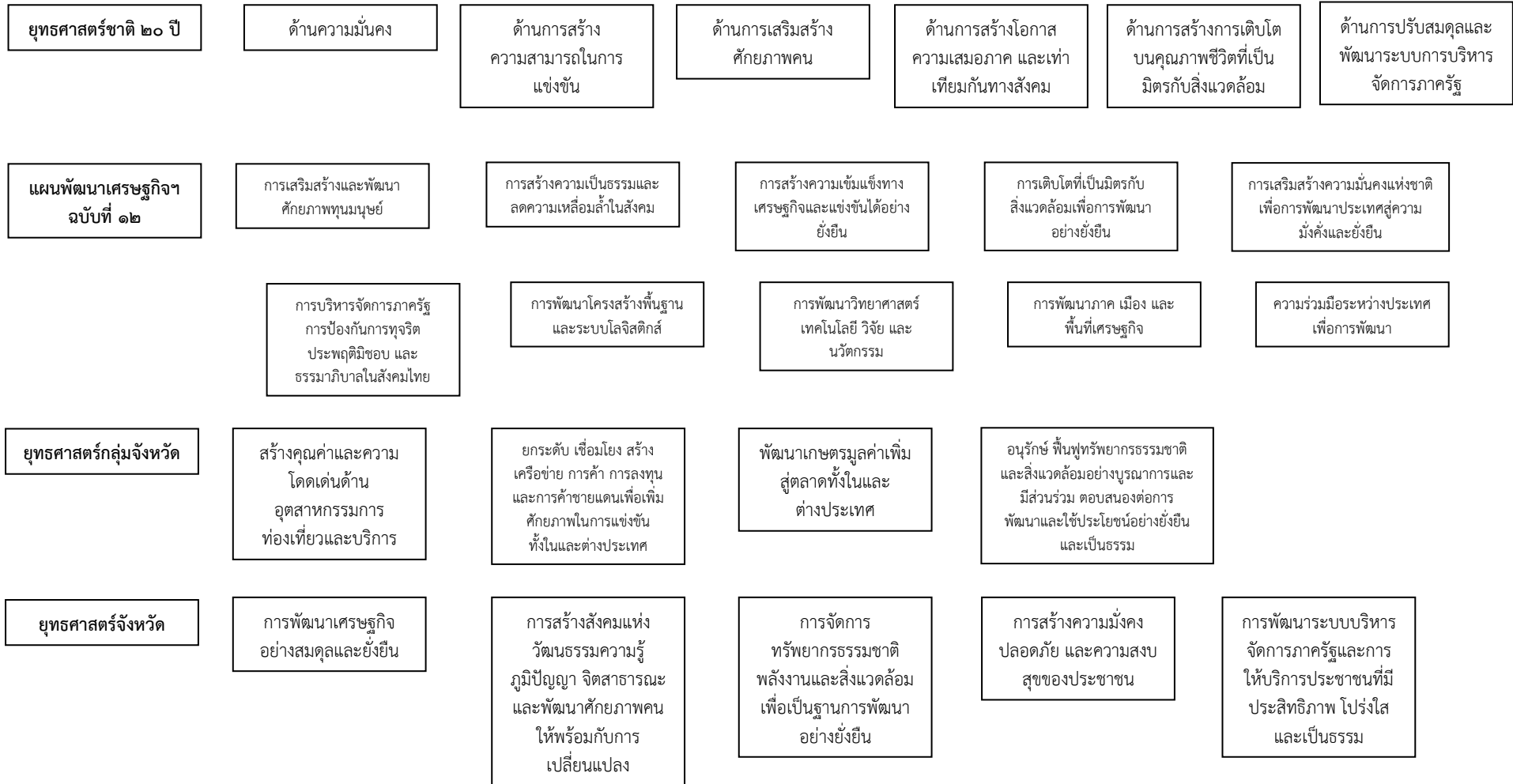
อย่างไรก็ตาม เทศบาลตำบลสุเทพมีพื้นที่ที่รับผิดชอบกว้างทั้งชุมชนบนที่สูง และชุมชนเมืองที่มีประชาชนหนาแน่น สถานประกอบการในพื้นที่จำนวนมาก เช่น หอพัก ร้านอาหาร สถานบันเทิง อาคารสูง และปัญหาประชากรแฝงที่จำนวนมากขึ้น เสี่ยงต่อการเกิดปัญหาอาชญากรรม ยาเสพติด ปัญหาการจราจร ถนนคับแคบเพราะเป็นเส้นทางผ่านไปยังอำเภอต่างๆ ทำให้รถติด ปัญหาหมอกควัน ขยะ น้ำเสีย สร้างความเดือดร้อนให้กับคนในชุมชน ไฟกิ่งไฟส่องสว่างและการพัฒนาด้านสาธารณูปโภคยังไม่ทั่วถึง ขาดรถสุขาเคลื่อนที่ ขาดเครื่องจักรกลในการพัฒนาพื้นที่ อีกทั้ง สำนักงานเทศบาลคับแคบสำหรับการให้บริการประชาชน ที่จอดรถไม่เพียงพอ ขาดการประชาสัมพันธ์อย่างต่อเนื่อง ช่องทางการสื่อสารระหว่างเทศบาลกับประชาชนยังมีน้อย คนในชุมชน ผู้นำชุมชน มีความแตกต่างด้านความคิดส่งผลให้ขาดความสามัคคี เกิดปัญหาต่างๆ ตามมาขาดการมีส่วนร่วมอย่างแท้จริง ขาดการรวบรวมข้อมูลพื้นฐานของชุมชนที่เป็นปัจจุบัน นอกจากนี้ พื้นที่เทศบาลตำบลสุเทพ เกี่ยวข้องกับพื้นที่อุทยาน ซึ่งอาจเป็นอุปสรรคในการพัฒนา การสนับสนุนงบประมาณจากส่วนกลางไม่เพียงพอ และยังเผชิญกับข้อจำกัดด้านกฎหมาย การกระจายอำนาจที่ไม่ชัดเจน ขาดความร่วมมือจากกลุ่มผู้นำในชุมชน ปัญหาค่าครองชีพของคนในพื้นที่

ปัญหาการขาดความรู้ความเข้าใจในเรื่องการเมืองการปกครองท้องถิ่น และการพัฒนาของคนในพื้นที่ ประกอบกับจำนวนประชากร และนักท่องเที่ยวที่มีมากขึ้น ส่งผลให้มีการสร้างอาคาร ตึกสูง บดบังทัศนียภาพที่สวยงาม เกิดปัญหาด้านการจราจร อุบัติเหตุ อาชญากรรม การปล่อยน้ำเสีย สิ่งปฏิกูลในที่สาธารณะทำให้เกิดปัญหามลภาวะ การแข่งขันทางการเมืองและการเมืองเข้ามาแทรกแซงทำให้การบริหารงานของเทศบาลไม่ราบรื่น ระเบียบราชการ ข้อกฎหมายหลักที่ล้าหลัง ยากต่อการพัฒนา การเปลี่ยนแปลงโครงสร้างทางสังคมเข้าสู่สังคมผู้สูงอายุ การเปลี่ยนแปลงสภาพอากาศที่เกิดจากภัยธรรมชาติ ทำให้เป็นอุปสรรคต่อการพัฒนา

๓.๓ ความเชื่อมโยงยุทธศาสตร์การพัฒนาจังหวัดกับยุทธศาสตร์การพัฒนาขององค์กรปกครองส่วนท้องถิ่น

โครงสร้างความเชื่อมโยงแผนยุทธศาสตร์การพัฒนาเทศบาลตำบลสุเทพ พ.ศ. ๒๕๖๑-๒๕๖๔

แบบ ยท. ๐๑



ยุทธศาสตร์การพัฒนาของ อปท. ในเขตจังหวัด	การพัฒนาโครงสร้างพื้นฐานเพื่อรองรับการพัฒนาเศรษฐกิจและสังคม	การพัฒนาเศรษฐกิจตามแนวทางปรัชญาเศรษฐกิจพอเพียง	การบริหารจัดการทรัพยากรธรรมชาติและสิ่งแวดล้อม	การอนุรักษ์ พันธุ์และสืบสานศิลปวัฒนธรรมจารีตประเพณีและภูมิปัญญาท้องถิ่น	การพัฒนาคุณภาพชีวิตของประชาชน	การป้องกันบรรเทาสาธารณภัยและรักษาความเป็นระเบียบเรียบร้อยในชุมชน	การบริหารจัดการบ้านเมืองที่ดี
ยุทธศาสตร์การพัฒนาอปท.	การพัฒนาโครงสร้างพื้นฐาน	การพัฒนาเศรษฐกิจตามแนวทางปรัชญาเศรษฐกิจพอเพียง	การบริหารจัดการทรัพยากรธรรมชาติสิ่งแวดล้อมและระบบนิเวศนียังยืน	การอนุรักษ์ พันธุ์และสืบสานศิลปวัฒนธรรม จารีตประเพณี ภูมิปัญญาท้องถิ่น และส่งเสริมการท่องเที่ยว	การพัฒนาคุณภาพชีวิตของประชาชน	การป้องกันบรรเทาสาธารณภัยและรักษาความเป็นระเบียบเรียบร้อยในชุมชน	การบริหารจัดการบ้านเมืองที่ดี
เป้าประสงค์	ปรับปรุงและพัฒนา ระบบโครงสร้างพื้นฐาน ด้านสาธารณูปโภคและสาธารณูปการขั้นพื้นฐานให้มีมาตรฐาน ทัวถึง และเพียงพอ	ประชาชนในกลุ่มอาชีพต่างๆ ได้รับการอบรม พัฒนา และเสริมทักษะอาชีพโดยยึดหลักเศรษฐกิจพอเพียง และมีรายได้เพิ่มขึ้น	<p>๑. บริหารจัดการและให้บริการด้านสุขาภิบาลสิ่งแวดล้อม</p> <p>๒. ทรัพยากรธรรมชาติสิ่งแวดล้อมระบบนิเวศ ได้รับการดูแล และรักษา</p>	<p>๑. ส่งเสริมการอนุรักษ์ พันธุ์และสืบสาน ศิลปวัฒนธรรม จารีตประเพณี ภูมิปัญญาท้องถิ่น โบราณสถาน โบราณวัตถุ ฆราวาสวัฒนธรรม และสถานที่ท่องเที่ยวทางธรรมชาติในตำบล</p> <p>๒. จัดกิจกรรมวันสำคัญทางพระพุทธศาสนา</p> <p>๓. ส่งเสริมและพัฒนาการท่องเที่ยวอย่างต่อเนื่อง และเชื่อมโยงสู่ประชาคมอาเซียน</p> <p>๔. เผยแพร่ ประชาสัมพันธ์ ข้อมูลด้านการท่องเที่ยวเพื่อดึงดูดให้นักท่องเที่ยวเดินทางเข้ามาท่องเที่ยวมากขึ้น</p>	<p>๑. เสริมสร้างสุขภาพพลานามัย ให้ประชาชนมีโอกาสเข้าถึงการบริการสาธารณสุขอย่างทั่วถึงและมีคุณภาพ</p> <p>๒. ประชาชนมีส่วนร่วมในการจัดการสุขภาพตนเองและชุมชน</p> <p>๓. เด็ก เยาวชน และประชาชน ได้รับการส่งเสริมสนับสนุนด้านกีฬา และกิจกรรมอย่างมีคุณภาพ</p> <p>๔. สนับสนุนการจัดการศึกษาอย่างมีคุณภาพของสถานศึกษาสังกัดเทศบาล และสังกัดอื่นๆ รวมถึงการศึกษาตามอัธยาศัย</p> <p>๕. จัดสวัสดิการสงเคราะห์แก่ประชาชนและเสริมสร้างครอบครัวให้เข้มแข็ง มีสัมพันธภาพที่ดีเกิดความอบอุ่น รวมทั้งการพัฒนาสตรีเยาวชน ผู้สูงอายุ</p>	<p>๑. เตรียมความพร้อมและเพิ่มขีดความสามารถในการบริหารจัดการด้านป้องกันและบรรเทาสาธารณภัย</p> <p>๒. เผยแพร่ ประชาสัมพันธ์ และถ่ายทอดความรู้ด้านการป้องกันและบรรเทาสาธารณภัยให้แก่ประชาชน</p>	<p>๑. การเข้าถึงข้อมูลและระบบบริการที่ทันสมัยและรวดเร็ว</p> <p>๒. ผู้บริหาร สมาชิกสภาท้องถิ่น พนักงานตลอดถึงภาคประชาชนได้รับการเพิ่มพูนความรู้ทักษะและทัศนคติในการปฏิบัติงาน</p> <p>๓. พัฒนางองค์กรให้เป็นองค์กรที่มีประสิทธิภาพ ประสิทธิผลในการปฏิบัติราชการ การให้บริการและการจัดการตามหลักธรรมาภิบาลโดยเน้นการมีส่วนร่วมของทุกภาคส่วน</p>

กลยุทธ์	พัฒนาการบริหารจัดการโครงสร้างพื้นฐาน	ส่งเสริมและพัฒนาการดำเนินชีวิตตามหลักปรัชญาเศรษฐกิจพอเพียง	การอนุรักษ์ทรัพยากรธรรมชาติและสิ่งแวดล้อมโดยชุมชน	พัฒนาองค์ความรู้ด้านศิลปวัฒนธรรมและภูมิปัญญาท้องถิ่น	ส่งเสริมสุขภาวะของคนในชุมชน	การรักษาความสงบเรียบร้อยและความปลอดภัยในชุมชน	พัฒนาประสิทธิภาพในการบริหารจัดการภายใต้หลักธรรมาภิบาล
	พัฒนาโครงสร้างพื้นฐานด้านสาธารณูปโภคและสาธารณูปการ	ส่งเสริมและพัฒนาศักยภาพกลุ่มอาชีพผู้ประกอบการ และยกระดับมาตรฐานผลิตภัณฑ์ชุมชนเพื่อรองรับ AEC	การควบคุม ป้องกัน แก้ไขปัญหาขยะและมลภาวะในชุมชน	อนุรักษ์และส่งเสริมศาสนา ศาสนา ศิลปวัฒนธรรม จารีต ประเพณี และ ภูมิปัญญาท้องถิ่น	ส่งเสริมการศึกษา และการเรียนรู้ตลอดชีวิต	การป้องกันและบรรเทาสาธารณภัย	สร้างจิตสำนึกและ พัฒนาขีดความสามารถ บุคลากรท้องถิ่น
		ส่งเสริมการออมในทุกระดับ	การบริหารจัดการด้านการสุขภาพภิบาล และสิ่งแวดล้อม	ส่งเสริมและ พัฒนาการท่องเที่ยว ในชุมชน	ส่งเสริมสวัสดิการสังคม พัฒนาคุณภาพชีวิตเด็ก เยาวชน สตรี คนชรา และ ผู้ด้อยโอกาส	การป้องกันและแก้ไข ปัญหายาเสพติด อบายมุข	ส่งเสริมการมีส่วนร่วมของทุกภาคส่วน ในการตรวจสอบ ควบคุม
แผนงานคณะและชุมชน	แผนงานสร้างความเข้มแข็งของชุมชน	แผนงานการเกษตร	แผนงานงบกลาง	แผนงานการศึกษา	แผนงานการศาสนา วัฒนธรรม และ นันทนาการ	แผนงานการรักษา ความสงบภายใน	แผนงานบริหารงานทั่วไป
			แผนงานสังคม สงเคราะห์	แผนงานสาธารณสุข			
ผลผลิต/โครงการ	ตามแบบ ผ.๐๑ ยุทธศาสตร์ที่ ๑	ตามแบบ ผ.๐๑ ยุทธศาสตร์ที่ ๒	ตามแบบ ผ.๐๑ ยุทธศาสตร์ที่ ๓	ตามแบบ ผ.๐๑ ยุทธศาสตร์ที่ ๔	ตามแบบ ผ.๐๑ ยุทธศาสตร์ที่ ๕	ตามแบบ ผ.๐๑ ยุทธศาสตร์ที่ ๖	ตามแบบ ผ.๐๑ ยุทธศาสตร์ที่ ๗

๓.๔ แผนผังยุทธศาสตร์ (Strategic Map)

แบบ ยท. ๐๒

